

**un** IDEARI DIDÁCTICA

**días no**

**caso**

**vejo**

Alcaldesa  
Ilma. Sra. Corina Porro Martínez

Concelleiro de Educación  
Ignacio López-Chaves Castro

Edita  
Concello de Vigo  
Servizo de Educación

Textos  
Elisa Pereira García  
VAN divulgación cultural s.l.

Deseño  
Don Gráfica Contemporánea

Fotografía  
VAN divulgación cultural s.l.

Normalización Lingüística  
Xabier Balsas Barbeira

Impresión  
Ezponda Artes Gráficas

## índice

- 1 INTRODUCCIÓN
- 3 TEMPORALIZACIÓN
- 5 OBXECTIVOS
- 7 CONTIDOS
- 9 METODOLOXÍA
- 11 VISITAS
- 13 NIVEIS EDUCATIVOS AOS QUE VAI DIRIXIDA
- 15 AVALIACIÓN
- 17 GUÍA DO PROFESORADO
- 19 BIBLIOGRAFÍA
- 21 FICHAS DIDÁCTICAS

## Introdución

O proceso de transformación que foi sufrindo Vigo dende o núcleo prerromano ata converterse na gran urbe do século XXI foi moi grande e fai necesario a realización de actividades de divulgación cara á comprensión deste proceso de desenvolvemento da cidade.

Esta unidade didáctica preséntase como unha opción para facer un itinerario polo Casco Vello de Vigo. Para iso tivéronse en conta varias premisas como son a evolución histórica, a valoración histórico-patrimonial, e a importancia dalgúns dos edificios, prazas e equipamentos culturais.

O percorrido pois, seleccionouse en función da importancia dos contidos considerados de interese, aínda que o profesorado pode á súa vez dividir a visita nas saídas que crea convenientes ou ben facer outro itinerario tendo como referencia os espazos visitados durante esta ruta.

A visita didáctica tamén se pode utilizar como un recurso para desenvolver algúns dos contidos relacionados coas áreas de Coñecemento do Medio, Xeografía e Ciencias Naturais.

Esta guía proporciona os contidos da visita, que serán adaptados polo profesor/a segundo as capacidades do alumnado xa que o seu papel será o da fonte de información e o organizador da actividade; as fichas de traballo son unha mostra coa que o alumnado pode traballar aínda que logo os profesores poden crear outras tendo en conta os contidos desta Unidade Didáctica.

## Temporalización

O itinerario proposto terá unha duración de 120 minutos, aínda que o profesorado poderá adaptalo segundo as capacidades dos niveis educativos aos que van dirixidos.

## Obxectivos

- //Reforzar o coñecemento sobre a cidade de Vigo.**
- //Comprender o trazado do Casco Vello de Vigo.**
- //Utilizar o exemplo do Casco Vello para coñecer as transformacións dos modos de vida nunha vila durante os últimos tres séculos.**
- //Analizar a nosa cidade con axuda de materiais informativos e gráficos.**
- //Valorar e respectar o patrimonio do barrio histórico de Vigo.**
- //Dar a coñecer os distintos equipamentos culturais da zona: bibliotecas, centro de artesanía tradicional, unidade de formación de artesanía, centros de exposición...**
- //Espertar as sensibilidades necesarias para a apreciación e goce do Casco Vello dun xeito ameno e de fácil comprensión.**
- //Localizar diferentes partes dunha vía urbana según estean destinadas á circulación de peóns e vehículos.**

## Contidos



### Conceptuais

- //A historia do Casco Vello de Vigo.**
- //O nacemento dunha vila.**
- //Coñecer distintos tipos de edificios según o seu uso (vivenda, comercio, industria, servizos públicos,...).**
- //Os barrios da cidade.**
- //Edificios de interese arquitectónico.**
- //Características observables nos barrios históricos (altura de edificios, monumentos, anchura e trazado de rúas, tráfico, etc.).**
- //A importancia da conservación do patrimonio.**
- //O valor da peonización dos espazos urbanos.**

### Procedimentais

- //Identificar e distinguir elementos característicos dunha cidade.**

- //Recoñecer características dos barrios antigos da cidade de Vigo.
- //Percorrer unha rúa observando diferentes fachadas de edificios e distinguindo os destinados a vivendas, os comerciais e os públicos.
- //Expresar lazos diferenciadores entre cidade e vila.
- //Identificación de diferentes rúas: construcións, actividades... establecendo as súas características principais e o uso ao que se destinan.
- //Establecer distintas comparacións entre as edificacións da parte vella e as novas construcións da localidade: altura dos inmobles, aspecto externo da fachada, materiais empregados, etc...
- //Realización dun gráfico sinxelo no que se indiquen elementos dunha cidade: rúas, edificios, prazas...
- //Realización de fichas de “catalogación” con edificios de interese.

## **Actitudinais**

- //Interese e curiosidade por identificar e coñecer os elementos máis característicos da paisaxe urbana.
- //Respecto polo patrimonio cultural e natural da cidade e interese polo seu mantemento e recuperación.

## **Metodoloxía. Planificación da visita**

### **Actividades do profesorado**

#### *Previas á visita*

- //Determinar os obxectivos detallados anteriormente que se poden conseguir para cada ciclo educativo.
- //Definir os contidos na aula que se van traballar durante a visita.
- //Seleccionar posibles itinerarios traballando co plano que se achega.
- //Informar aos alumnos da finalidade da visita.

#### *Durante a visita*

- //Aclarar as dúbidas aos estudantes que poidan xurdir durante a visita.

**//Orientar aos alumnos cara a aspectos relevantes.**

*Posteriores á visita*

**//Evaluar o desenvolvemento da visita atendendo a aspectos organizativos, resultados obtidos e traballo feito polos alumnos así como a aprendizaxe lograda.**

## **Actividades dos alumnos**

*Previas á visita*

**//Elaboración dun itinerario onde se reflectan os edificios, paisaxes e monumentos que teñen interese en visitar.**

**//Facer consultas bibliográficas sobre acontecementos e personaxes históricos que se citan nesta unidade.**

*Durante a visita*

**//Aprender a moverse polo Casco Histórico de Vigo.**

**//Estudo de aspectos históricos e artísticos.**

**//Estudo dos aspectos sociais.**

**//Localización in situ dos edificios que están no plano.**

**//Realización de fichas de catalogación.**

*Despois da visita*

**//Sinalar o percorrido feito sobre o plano e clasificar edificios.**

**//Propoñer posibles solucións para dinamizar o Casco Vello.**

**//Propoñer visitas a outros cascos históricos da provincia de Pontevedra.**



## Visitas

### **Contacto coa Natureza**

O Parque do Castro

### **Creceamento da cidade**

Itinerario histórico polo Casco Vello da cidade

Estado actual

### **Equipamentos do Concello de Vigo**

O Concello

O CAT

A Casa do Cesteiro

Biblioteca Central

Casa Galega da Cultura

### **Outros equipamentos**

Instituto Camões

## Niveis educativos aos que vai dirixida

Educación Infantil

Educación Primaria

Educación Secundaria Obrigatoria

Bacharelato



# Avaliación

## **Avaliación inicial**

Farase unha avaliación antes de dar comezo á actividade para axear os contidos ás necesidades reais; é necesario que o profesorado coñeza o punto de partida do alumnado, incidindo no perfil instructivo, intereses, opinións...

## **Avaliación en proceso**

Esta levarase a cabo durante o desenvolvemento da actividade de xeito continuado durante o tempo que dure a programación, mediante traballos realizados na clase e fóra dela.

## **Avaliación global**

Na que se comprobará o grao de aproveitamento e o nivel acadado polos mestres e estudantes, así como o grao de eficacia dos elementos educativos postos en xogo.



## Guía do Profesorado

Para comezar esta visita partiremos da ladeira do Castro lugar ocupado polos primeiros poboadores de Vigo. Para iso situarémonos fronte á rúa de Xosé M<sup>a</sup> Álvarez Blázquez. Aquí vemos antigas construcións de vivendas realizadas polos castrexos, habitantes indíxenas que ocuparon todo o noroeste da península Ibérica. O conxunto das vivendas recibe o nome de Castro.

Este castro, foi un gran poboado que lle deu o nome ao monte no que se atopa, cunha cronoloxía que vai dende o século II a.C (período que se correspondería coa chamada Idade do Ferro) ata o século III d.C (época romana). Isto está a dicirnos que a poboación que o habitou nun principio estaba formada por indíxenas e posteriormente coa chegada dos romanos formábase un hábitat galaico-romano. Este xacemento sufriu ao longo da historia numerosas transformacións polo que moitas vivendas non se conservaron.

Probablemente naceu no cumio do monte aínda que a medida que a poboación ía crescendo fóronse establecendo tamén na ladeira, de feito toda esta zona que temos diante está ocupada por edificacións onde podemos observar algunhas características propias desta época así como tipoloxías diferentes das plantas das casas: circulares, rectangulares e oblongas. Nunha delas podemos ver o fogar con base de pedra construído xunto ao muro; noutra observamos como foi construída escavando na propia rocha e hai outras onde se pode ollar o vestíbulo da casa. Tamén son de destacar a creación de alixibes ou depósitos de auga así como a instalación dunha canle de recollida de augas pluviais. A poboación vivía fundamentalmente da agricultura, gandería e marisqueo aínda que tamén producían a súa propia cerámica, téxtiles e metalurxia.

As zonas costeiras coma Vigo foron as primeiras en entrar en contacto cos romanos e polo tanto eran estas zonas as máis influenciadas por esta cultura. Isto obsérvase a través das diferentes modificacións que se van producindo, así os tellados que ata a chegada dos romanos eran construídos en palla e pólas de ramaxe pasan a ser substituídos por tellas de barro



### VIVENDAS CASTREXAS

coñecidas como as *tegulae*; as plantas das casas que nun principio eran circulares agora vanse transformando en formas cadradas, aparecen sistemas de canalizacións... entre outros cambios. Ademais, polos achádegos atopados como vidros, ánforas, moedas..., parece que entre o século I a. C e II d. C chegaban produtos procedentes doutras zonas do Imperio Romano e que logo eran redistribuídos a outros asentamentos; sen embargo un século máis tarde o Castro foise despoboando e a xente foise asentando pouco a pouco no barrio do Areal, a carón do mar.

Temos que subir agora cara ó cumio do monte para acceder ás **fortificacións do Castelo do Castro** dende o que tamén podemos ver as do Castelo de San Sebastián.

A cidade de Vigo durante o século XVI era constantemente asediada por piratas que viñan á ría en busca de víveres, arrasando a cidade e os seus poboadores. Para defenderse destes piratas foi necesario erguer fortificacións que impedisen ataques e isto tivo lugar durante os séculos XVII e XVIII. O Castelo comezou a erguerse cara ó ano 1656 onde durante a Idade Media estivo a Torre do Penso, símbolo do dominio que tiña o arzebispo de Santiago.



VIGO A FINAIS DO S.XVIII (SERVICIO HISTÓRICO MILITAR)

Nese momento a maior parte da vila quedou rodeada por unha muralla de figura romboidal cun eixo que ía dende o baluarte da Laxe ata o Castelo de San Sebastián pois, o proxecto inicial de unilo co forte do Castro non se chegou a realizar. Por todo o perímetro da muralla fóronse sucedendo baluartes e portas, coma as de Falperra, Barbés, Mar, Laxe, Gamboa, Sol e Pracer e que se derrubaron cara o ano 1869 como consecuencia do crecemento de Vigo.

O conxunto fortificado do Castro estaba formado por tres recintos amurallados e un camiño cuberto que conducía ao reducto de S. Felipe, construción pentagonal rodeada dunha empalizada e que tiña por obxectivo dominar o camiño cuberto, hoxe en día actual rúa de acceso ó Castro.

Despois de numerosos avatares como foron a loita en defensa dos ataques dos ingleses, posterior uso como cuartel de infantaría e acuartelamento do exército, en 1964 o conxunto amurallado do Castro foi cedido ao Concello de Vigo polo Estado.

No Castro hoxe en día ademais de visitar os restos arqueolóxicos, a antiga fortificación, parque e mirador podemos ollar algunhas **esculturas** que aparecen diseminadas como é o **monumento aos canteiros** de **Silvino**



PLANO DAS MURALLAS DE VIGO NO ANO 1762. (ARCHIVO GENERAL DE SIMANCAS)

**Silva**, os adicados aos **galeóns de Rande** de **Desiderio Pernas** ou tamén o **monumento adicado aos que morreron durante durante a Guerra Civil de Xoán Piñeiro**.

Imos continuar o traxecto dirixíndonos cara á **Praza do Rei**, onde á nosa esquerda se presenta un enorme edificio que tiña como finalidade facer o pan para toda a comarca: **a panificadora e fábrica de fariñas**. Este tipo de construcións é coñecida como arquitectura industrial e é unha proba do inicio do uso do formigón armado en Vigo. Traballaron na construción do edificio os enxeñeiros Otto Werner, Jorge Buchi e o arquitecto Manuel Gómez Román cara ó ano 1923 inaugurándose en 1930. O edificio principal elévase ata alcanzar a altura dos silos de planta poligonal. Este blo-



### A PANIFICADORA

que ten dúas conexións: unha na pranta baixa a través dun túnel e outra na zona superior mediante unha pasarela acristalada que conecta cos silos cilíndricos.

A panificadora foi unha iniciativa levada a cabo por un grupo de empresarios panadeiros cara ó ano 1920 coa idea de concentrar a produción de pan en Vigo creando a Compañía Víguesa de Panificación S.A., aínda que a súa orixe primeira estaba nunha empresa do barrio de Casablanca co nome da Espiga de Ouro.

A industria producía arredor de cen mil barras de pan diarias que eran repartidas polos automóviles que saían do parque móbil propio levando o pan a media provincia de Pontevedra. Despois de sesenta anos adicados á produción de fariña e a elaboración de pan pecha as súas portas en 1981.

Agora, se miramos de fronte podemos ver o edificio que é sede do **Concello de Vigo**, lugar onde se toman as decisións de goberno para a cidade de Vigo e onde se resolven os trámites administrativos da cidade.

Pois ben, aí onde se ergue esta construción atopábase unha antiga fortaleza que se chamaba o **Castelo de San Sebastián** edificado ao mesmo



CASTELO DE SAN SEBASTIÁN

tempo que o Castelo do Castro e murallas de Vigo. Se o rodeamos imos poder ver o resto das murallas que o defendían, para iso imos sacar o plano e situarnos.

Como se aprecia na disposición das murallas O Castelo de San Sebastián érguese a modo dun forte cara ó ano 1667 preto dunha antiga ermida erixida a este santo; debido á mala situación económica, aos poucos medios cos que se contaba e á rapidez en facelo para protexerse dos continuos ataques por parte de invasores anglo-portugueses, non se construiu nas condicións que requería este tipo de fortificacións, pois os muros por exemplo, non foron reforzados con foxos e as murallas tampouco eran suficientemente consistentes. Todo isto fixo que durante a invasión inglesa o 12 de outubro de 1719, a guarnición o abandonase ante o inminente ataque por mor de non poder facerlle fronte refuxiándose todos no Castro. A principios do século XIX construíuse un hospital no seu interior e en anos sucesivos serviu de cuartel militar ata que en 1964 é entregado ao Concello de Vigo construindo en 1970 o edificio consistorial que hoxe tedes diante.

Continuamos o noso traxecto e imos atravesar a porta do Castelo de San

Sebastián onde nos atopamos cunha primeira travesía, a **Rúa das Hortas**. Seguimos máis adiante para dirixirnos cara á **Rúa Subida ao Castelo** onde podemos ollar un centro destinado á artesanía tradicional; chámase **CAT** e fíxose a partir dun inmoble que era vivenda e que estaba en ruínas. Este novo equipamento cultural que depende do departamento de Patrimonio Histórico do Concello de Vigo, ten como obxectivo a promoción económica e cultural do sector artesanal tradicional. Contén unha sala de exposicións na que aparecen obxectos representativos de sete oficios, un espazo adicado ao público que quere asistir a obradoiros en directo cos artesáns, e unha biblioteca, ademais dos espazos adicados á administración. Calquera cidadán que queira consultar temas relacionados coa artesanía pode facelo no CAT así como tamén concertar visitas.

Ao longo desta mesma rúa e xirando cara á **Rúa da Ferrería** atopamos casas de diversa tipoloxía, algunhas xa recuperadas e outras en espera da súa rehabilitación. As rúas en xeral son estreitas e costentas e dentro da análise social hai que dicir que esta zona quedou illada do resto do barrio histórico tras a apertura da rúa Elduayen. Dirixímonos agora cara á **Praza de Calatrava** coñecida anteriormente como a Praza da Leña porque aquí se vendía a leña para as cociñas e na que hoxendía hai unha escultura de **Moncho Amigo** que representa un loro. De aquí pasamos á **Praza de Argüelles** coñecida tamén como Praza da Herba onde de novo podemos ollar outra escultura de Moncho Amigo na que se conxuga o uso da pedra e o aceiro cortén para esta peza en equilibrio. Esta mesma Praza conéctanos coa **Rúa Elduayen** que foi aberta para facilitar a saída cara a Baiona dende o centro da cidade. A rúa Elduayen a principios do século XIX presentaba unhas beirarrúas moito máis amplas cás actuais e moitos edificios cambiaron a súa estética a causa do escapatismo.

Pero antes de atravesar a Rúa Elduayen imos achegarnos á **Rúa Abeleira Menéndez** onde imos deternos diante da casa que ten un gran escudo na fachada, que pertenceu ao gobernador militar **Arias Taboada** e que data do século XVII. Os escudos eran empregados como signos que distinguían ás familias ou liñaxes e nos que aparecían representacións de figuras e outros





ESCUDO ARIAS TABOADA



CAT. CENTRO DE ARTESANÍA TRADICIONAL

motivos. Tamén se empregan para identificar países ou cidades.

No noso paseo distinguiremos tres estilos arquitectónicos que se desenvolveron nos anos finais do século XIX (Modernismo) e principios do século XX (Eclecticismo e Racionalismo).

O Modernismo caracterízase pola importancia de elementos decorativos principalmente de orixe vexetal e a utilización da fantasía nas construcións. O eclecticismo é un movemento arquitectónico no que se utilizan elementos de diferentes correntes estilísticas, principalmente as clásicas e barrocas. Pola contra, o racionalismo é o estilo máis moderno dos tres. A modernidade queda reflectida na sinxeleza de materiais e liñas arquitectónicas.

Agora imos cruzar Elduayen para dirixirnos á **Porta do Sol**, pero antes temos que deternos no **edificio modernista** feito para o comerciante vigués **Pardo Labarta** por **Jenaro de la Fuente** en 1911 e que se caracteriza por ter elementos que lembran arquitecturas francesas, con decoración variada e profusa e con arcos elípticos destacando o eixo central cunha galería aberta. Na Porta do Sol tamén temos o **edificio Simeón**



EDIFICIO SIMEÓN



EDIFICIO GALOYA

obra modernista de **Manuel Gómez Román** composto de planta baixa e catro andares. A fachada principal ten tamén elementos de referencia francesa. O corpo central sobresa e rematando en cúpula. As fachadas laterais presentan vans e era por estas fachadas por onde se accedía ao edificio mentras que o soportal da fronte era de uso comercial.

Detrás da **escultura do Sireno** que é obra do escultor **Leiro** temos outro edificio de estilo racionalista construído no ano 1934 polo arquitecto **Romualdo Madariaga** para ser a sede do Banco Hispano-Americano; coñécese como o **Edificio Galoya** e nel destaca a súa fachada que se vai curvando cara a **Príncipe**, así como o emprego dun só tipo de ventana que se repite en todo o edificio. Na zona superior destaca o emprego do gre-site. Cabe destacar a sinxeleza da composición deste edificio en claro contraste cos outros exemplos de arquitectura destes anos dos que estamos a falar.

Fronte a este edificio destaca outro coñecido popularmente como o **Hotel Moderno** que data de 1897 e foi obra do arquitecto **Michel Pacewicz** de estilo ecléctico. Nel mistúranse elementos parisinos con ornamentación barroca-rococó. Destacan na segunda e terceira planta columnas corintias xigantes. O inmoible foi construído como edificio de vivendas de renda así



HOTEL MODERNO

como para establecemento comercial e é en 1906 cando comeza a súa reestructuración como hotel ata 1977 onde volve a recuperar a súa primitiva función.

Xa na Porta do Sol destacar dúas prazas: a da Constitución e a da Princesa. A **Praza da Princesa** era coñecida como a Praza da Pescadería



### PRAZA DA PRINCESA

ou do Repeso, pois era aquí onde se levaba a cabo o control do peso dos produtos que entraban na cidade. Ao fondo temos o **Arco de Quirós** e no medio érguese un **monumento** que representa o triunfo da vila de Vigo sobre os franceses en 1809, durante a guerra de independencia. Cada 28 de marzo celebramos este feito histórico coa festa da Reconquista. Nesta praza estaba ubicado o primeiro teatro estable que se construiu en Vigo en 1832.

Pasamos por debaixo do Arco de Quirós e dirixímonos á **Rúa Joaquín Yáñez** cara á **Biblioteca Central**, edificio de mediados do século XIX construído por Jenaro de la Fuente. A súa función era servir de local comercial na planta baixa e Casino nun segundo piso. De estilo ecléctico, utilízanse motivos inspirados na arte clásica: uso de pilastras acanaladas, capiteis, molduras, meandros e rosetas entre outros.

Na actualidade o edificio está destinado a biblioteca e na restauración decidiuse conservar a espectacular decoración do antigo salón de baile que hoxe é a sala de lectura.

A biblioteca dispón de servizos de préstamo de libros e programas específicos de animación á lectura, hemeroteca, ludoteca e moitas actividades máis.



BIBLIOTECA CENTRAL. SALÓN DE LECTURA (ANTIGO SALÓN DE BAILE)

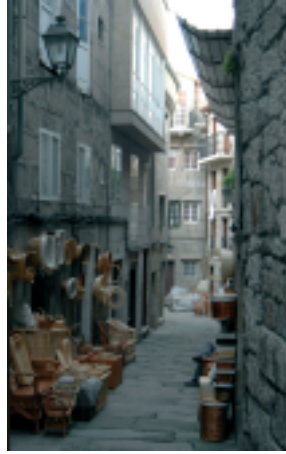
Despois de saír da biblioteca podemos dirixirnos cara á **Praza da Constitución** a cal recibe este nome porque nela xurouse obediencia á Constitución de 1812. Destacan nesta praza o edificio da **Casa Galega da Cultura** que funcionou como Concello ata 1977, xa que logo o Concello trasládase ao edificio novo que vimos antes construído sobre os restos do que era o antigo Castelo de San Sebastián.

Presenta fachadas ás dúas prazas, Princesa e Constitución sendo esta a máis decorada. Como edificio ecléctico ten elementos na súa arquitectura inspirados na tradición clásica como son as pilastras rematadas en capiteis corintios. No segundo andar sitúase o balcón da Alcaldía empregado durante as grandes solemnidades e polo tanto tratado con maior ornamentación. Na actualidade este edificio é a sede da **Fundación Penzol** e do **Museo Francisco Fernández del Riego**.

Está tamén nesta Praza a casa do gran mariño **Casto Méndez Núñez** que loitou contra os piratas no Pacífico a finais do século XIX. Tamén está a **Cerería San José** con máis de cen anos de tradición. Moita xente vén dende moi lonxe a mercar estas velas pois según os usuarios a cera é de moi boa calidade. Hoxe atenden só neste despacho pero antes facían reparto nas tendas e droguerías de Vigo e o seu contorno.



PRAZA DA CONSTITUCIÓN



RÚA CESTEIROS

Outra casa importante é a **Casa de Pereira de Castro**, declarada ben de interese cultural (BIC). Data do ano 1780, é de estilo barroco e ten adosados varios escudos o cal nos está a indicar a unión de varias familias nobres. As fachadas aparecen encadradas por pilastras que arrancan dun zócalo de cantería. A ornamentación céntrase nos vans do segundo andar e pódese observar unha combinación de cantería de fina labra con cachotería revocada en branco.

Outras construcións interesantes son as casas con **soportais**, sostidos por columnas que suxeitan arcos, do século XIX. Estes soportais estarían ocupados xeralmente por artesáns que aproveitaban estes espazos para vender os seus produtos.

Vigo, como toda vila, tiña un gran tecido artesanal e mostra disto son os nomes das rúas como é o caso da **Rúa da Ferrería**, **Rúa de Sombreiroiros**, e **Rúa Cesteiros**. Esta última, que ata o século XIX estaba especializada na venda da louza, a principios do século XX instálanse nela os obradoiros de cesteiros, tomando este nome. Na actualidade está especializada en numerosos produtos artesanais destacando fundamentalmente a cestería.



CASA GALEGA DA CULTURA. ANTIGO CONCELLO DE VIGO

Ao final da rúa atopamos a **Praza de Almeida** onde están os edificios máis antigos de Vigo: a **Casa de Ceta** con forma de torreón medieval que data de finais do século XV. Destaca nela o muro que presenta uns bloques de granito toscos e vans os cales foron pechados ao longo do tempo. O edificio contiguo é do século XVI e pertenceu á familia **Pazos e Figueroa** e nel destacan tres andares. No superior sobresaen unha balconada que descansa sobre unha repisa moldurada así como os arcos conupiais das ventás. Estas dúas casas hoxe son a sede do **Instituto Camões** de cultura portuguesa. Esta praza coñeceu tamén co nome de Praza das Cebolas pois aquí facíase un mercado onde se vendía este produto. Arredor desta praza atopamos tendas adicadas á venda de produtos artesanais: xoiería en prata, coiro e tamén artesanías procedentes doutros países.



INSTITUTO CAMÕES. ANTIGA CASA DE CETA Y FIGUEROA

Continuando coa ruta dirixímonos cara á **Rúa Real** e aquí imos atoparnos con numerosos edificios importantes, por exemplo á esquerda podemos ver unha casa moi modificada pero da que sobresaie un escudo de armas. Esta casa pertencía á familia **Méndez dos Soutomaior** e ao longo da rúa atoparemos máis construcións nobiliarias, o que nos está a indicar que aquí vivían familias cun importante poder adquisitivo e influencia social.

Imos coñecer a **Casa do Cesteiro**, centro de formación e exposición onde se preparan os futuros artesáns adicados á cestería. Tedes que saber que é unha institución que depende do CAT, edificio que visitamos na Rúa Subida ó Castelo e que estaba adicado aos oficios tradicionais.

Continuando o percorrido paramos diante deste edificio que ten unha placa que nos indica que aquí estivo funcionando a **Imprenta Compañel** na que en 1863 se imprimiron os Cantares Gallegos de Rosalía de Castro. Ao seu carón temos a **Casa Bárcena**, exemplo de arquitectura ecléctica que se inspira en elementos clásicos na decoración, proxectada polo arquitecto **Manuel de Uceda** no século XIX. Se nos fixamos podemos ver





CASA BÁRCENA. FACHADA POSTERIOR

que na planta baixa sobresaen uns perpiaños como se estivesen almofadados. No corpo superior aparecen unhas pilastras acanaladas de orde xónica as cales soportan unha cornixa decorada con ovas e denticulos. Os vans están rematados cuns arcos chamados escarzanos e posúen pequenos balcóns lixeiramente curvos que se combinan con balcóns corridos da zona superior.

Logo pasaremos por detrás deste edificio e comprobaremos como a fachada posterior é totalmente diferente e moito máis sinxela.

Continuando pola Rúa Real atopamos outro edificio importante que é a **Casa de López Araújo** do século XVIII. O señor López, de orixe burgalesa, era o comerciante máis rico de Vigo e emparentou coa liñaxe dos Araújo de Chapela. No pazo destaca a balconada de ferro forxado e leva un vitor colocado polo Concello no 1816 cando López Araújo pasa a ocupar a Secretaría de Estado de Facenda. É de estilo barroco que se pode observar na decoración dos vans e portas. O beiril de cinco filas de tella árabe é unha adición posterior influenciada pola arquitectura rexionalista.



## O BERBÉS

O remate da Rúa Real ponnos en conexión co **Berbés**, un dos enclaves máis antigos de Vigo aínda que non se documenta como barrio ata o século XVI. As edificacións eran erguidas seguindo a forma da ensenada e chegaba ata o **convento de San Francisco**. Era coñecido como o barrio mariñeiro, pois os habitantes eran principalmente mariñeiros e pescadores e nel levábanse a cabo todas as actividades de compravenda e salazón de peixe. As casas asoportadas posibilitaban o tránsito da xente sen que se mollasen e tamén servían de refuxio ás embarcacións en caso de mal tempo; soían levar un balcón e estaban construídas en pedra coa fachada mirando ao mar. Os baixos aproveitábanse para exercer a actividade comercial e a planta de arriba era usada como vivenda.

Como podedes ver o mar está lonxe das casas pero isto non era así antes, pois chegaba onde elas. Co paso do tempo foise gañando terreo ao mar para crear equipamentos portuarios como a lonxa ou o porto de atraque. As novas actuacións urbanísticas do Berbés son obra do arquitecto **Guillermo Vázquez Consuegra** que busca devolver o sentido ás arquitecturas porticadas fronte a un entorno que perdeu as señas de identidade



VENDEDORAS DE OSTRAS

como era o contacto co mar.

Continuando pola nosa ruta agora imos coller pola **Rúa Teófilo Llorente** para ver as fachadas posteriores dalgúns edificios como o que vimos na Rúa Real da Casa Bárcena. Lembrades como era a súa fachada principal? Pois agora temos algo moito máis sinxelo xa que os vans teñen balconada corrida no segundo e terceiro andar mentras que no cuarto aparece unha galería acristalada. En canto ao emprego da pedra no paramento vemos que, a diferenza da fachada principal que tiña un tratamento máis refinado, aquí pola contra está formado por perpiaños de granito irregulares.

Chegamos agora á **zona de ostras** donde nos atopamos con numerosos postos que nos ofrecen este manjar. Esta é unha das zonas máis visitadas polos turistas que se achegan ata aquí para degustar este molusco. Dirixímonos cara á **Praza da Pedra**, pero antes imonos deter nestas esca-



### PRAZA DA PEDRA

leiras xa que aquí temos unha calella chamada **Cárcere Vella** e como o seu nome indica aquí hai un edificio que funcionou como cárcere civil ata o século XIX, pois o cárcere militar estaba situado nos baixos do Castelo do Castro.

Proseguimos a nosa ruta e chegamos á **Praza da Pedra**, praza onde, entre os séculos XVI e XVIII, se levaba a cabo o concello aberto, é dicir aquí tomábanse decisións que afectaban á cidade. Debaixo da praza atópase o mercado e tamén abundan postos con souvenirs diversos que calquera



COLEXIATA DE SANTA MARÍA

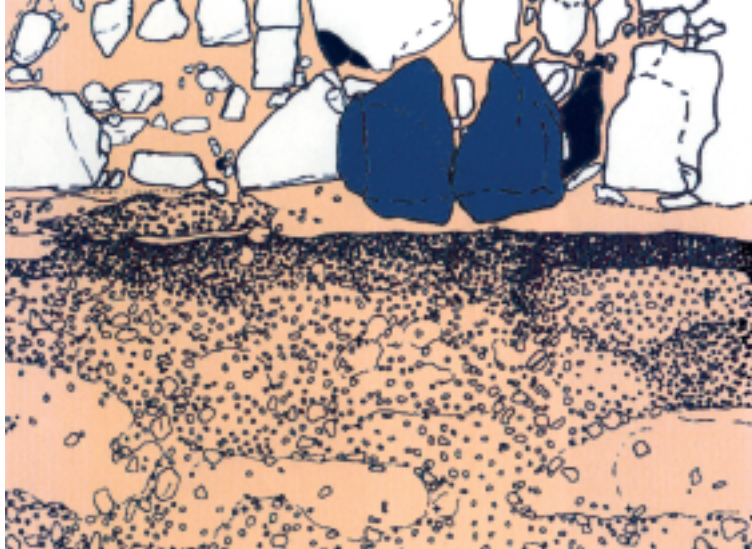
visitante pode levar.

Agora imos achegarnos á **Colexiata de Santa María**, un dos exemplos máis notables da arquitectura neoclásica galega. Obra de **Melchor de Prado**, iníciase en 1816 e remátase no ano 1836. Foi erguida sobre os restos doutra igrexa gótica do século XIV que á súa vez xa se erguera



CENTRO CÍVICO CASCO VELLO

sobre outra de estilo románico do século XII e que fora derruída pola explosión dun polvorín en 1813. O nome de colexiata ou concatedral, como se coñece tamén a este templo, vén a definir a aquela igrexa que sen ser sede, nin ter obispo, nin clérigos, celebra os oficios como nas catedrais. No exterior e na fachada principal pódese apreciar unha perfecta simetría, así o portón aparece no centro, encadrado entre dúas pilastras que sobresaen da parede; o corpo central remata nunha cornixa adornada e todo este conxunto aparece coroado por un frontón triangular. Os corpos laterais sosteñen dúas torres xemelgas influenciadas pola tradición de torres barrocas. Na fachada lateral que dá á **Rúa da Palma** ollamos un reloxo de sol con calendario realizado polo escultor **Juan Agustín Domínguez**. Respecto ao seu interior podemos observar que se trata dunha planta basilical, algo novidoso na arquitectura galega, organizada en tres naves, sendo a central máis alta cás laterais que son máis estreitas e teñen menos luz. Como elemento de separación de naves emprega doce columnas. A Capela Maior ten unha ábside semicircular e sepárase da nave central a través do dobre arco triunfal. Tanto esta capela coma o fronte da nave principal están decorados por mosaicos dos anos 60 do século XX, do escultor **Padrós**.



CALZADA ROMANA. Planta (Fonte: Tomos, s.l.)

Metémonos agora pola **Rúa Oliva**, onde imos poder ver mellor o edificio do Cárcere Vello, e deterémonos no edificio que está ao seu carón que é a sede do **Centro Cívico do Casco Vello**. Foi aquí, durante as obras de rehabilitación do edificio, onde apareceron os restos dunha **calzada romana** dos séculos III-IV d. C. que se poden visitar. Na construción da calzada utilizaron como base a propia rocha que preparaban mediante o seu apisoamento e endurecemento. Sobre esta capa engadiron area grossa e cachotes, e finalmente cantiños moi miúdos de cuarzo e cuarcita, formando o empedrado que vemos. Como estamos a comprobar, e polos restos arqueolóxicos de época romana atopados en numerosas zonas de Vigo, podemos dicir que a influencia desta cultura foi moi extensa.

De novo, seguindo a **Rúa Oliva** dirixímonos á **Rúa Laxe** onde veremos os restos do **baluarte** que formaba parte da fortificación das murallas da que falamos cando partimos a visita dende o Castro. O baluarte da Laxe era a batería avanzada cara ó mar da que só quedan estes vestixios.



EDIFICIO MÚLDER

Hai un século Vigo era unha cidade portuaria de onde partían e chegaban numerosos viaxeiros que atopaban ó chegar grandes hoteis que conformaban a fachada marítima, onde se aloxaban as clases sociais máis altas. Mostra disto aínda queda na Rúa **Montero Ríos** esquina Rúa **Carral** o **Hotel Universal**, un dos máis concurridos da cidade xa que na terraza dábanse numerosos concertos, hoxendía rehabilitado. Destaca nel a colocación rítmica dos vans así como a alternancia de balcóns individuais e corridos dándolle o efecto de horizontalidade ás fachadas.

Xusto a carón do baluarte estaba outro hotel, o **Continental**, igual de importante que o anterior, pero do que xa non se conserva nada, pois foi derrubado. Ambos foron obra do arquitecto **Jenaro de la Fuente**.

Como se dixo antes, a **Rúa Montero Ríos** era a fachada marítima que sempre se coidou para dar unha boa imaxe da cidade á chegada dos viaxeiros. Hoxendía é o mellor exemplo de recuperación de espazo público e de





XUNTA DE GALICIA

fusión de todos os estilos arquitectónicos de todo un século.

De estilo modernista son os edificios **Suárez de José Franco Montes e Mülder de Manuel Gómez Román**. Este último exemplo único no uso da cerámica decorativa nas fachadas dos edificios vigueses. É tamén moi espectacular a súa cúpula e os forxados dos balcóns. Eclecticistas son os edificios **González Salgado e Collazo de Jenaro de La Fuente**. De estilo racionalista é o **edificio do Náutico** obra dos arquitectos **Francisco Castro Represas e Pedro Alonso**. Foi construído no ano 1944 seguindo a tipoloxía do Clube Náutico de San Sebastián coa máxima dunha sinxeleza de liñas e evocaba unha embarcación que ancoraba os piares no fondo do mar.

Pechando a **Avenida de Montero Ríos** atópase a sede da **Xunta de Galicia**, exemplo de arquitectura contemporánea dos arquitectos **Bonell e Gil**. Este edificio ábrese a xardíns e prazas como a da **Estrela**, proxectados nos anos 90 por **Vázquez Consuegra**.

**Nota:** outros posibles barrios e sitios a visitar e que forman parte do itinerario polo Casco Vello de Vigo serían tamén o acceso a través das escaleiras que van dar ao Paseo de Alfonso e que levan a visitar unha parte da muralla, a Rúa de Cachamuíña, Fonte da Falperra, Rúa de Santiago a carón da Panificadora, Paseo de Alfonso onde podemos ollar a oliveira que simboliza a nosa cidade (árbore que foi moi abundante na paisaxe viguesa), o Barrio do Cura, Rúa dos Poboadores e a Praza do Peñasco, entre outras.

## Bibliografía

**Agrasar Quiroga, F.**, Guía de Arquitectura de Vigo 1930-2000. Colexio Oficial de Arquitectos de Galicia. Delegación Vigo. 2003.

**Buguina**. A toda máquina. Boletín do Programa Urbán do Concello de Vigo. Nº5. Primavera 1999.

**Buguina**. Un xogo de claves. Boletín do Programa Urbán do Concello de Vigo. Nº6. Verán-Outono 1999.

**Carballo Arceo, X.**, Guía de los Castros de Galicia. Edicións Nigratreá. 2005.

**Cegarra, B.**, Vigo Centro Histórico. A Nosa Terra. 2001.

**Garrido Rodríguez, X.**, Arquitecturas Viguesas desaparecidas a finales del siglo XIX. Boletín do Instituto de Estudios Vigueses. Ano X, nº10. Vigo 2004.

**Garrido X. e Iglesias, X.R.**, Arquitectura Urbana. Vigo. Catálogo do Patrimonio 3. Tomos I e II. Ed. Concello de Vigo e Fundación Caixa Galicia, 2000.

**Leboreiro Amaro, M. A.**, Vigo Puerto y destino. Atlas urbanístico de Vigo. Colegio Oficial de Arquitectos de Galicia. Fundación Provigo. Vigo 2000.

**Memoria de las actuaciones de la Iniciativa Comunitaria Urban en el Barrio Histórico de Vigo** (1995-2001). Ayuntamiento de Vigo. Departamento de Patrimonio Histórico.

**Rodríguez Paz, M.**, El templo neoclásico de Santa María, una de las primeras manifestaciones arquitectónicas locales del control artístico ejercido por la Academia de San Fernando (1816-1907). Boletín do Instituto de Estudios Vigueses. Ano V, nº5. Vigo 1999.

**VVAA**, Castro de Vigo. Rutas Arqueolóxicas Viguesas. Museo Municipal Quiñones de León. Concello de Vigo. 1997.

**VVAA**, Historia de Vigo. Vía Láctea. 1999.

**VVAA**, Vigo en su Historia. Caja de Ahorros Municipal de Vigo, 1979.

**FICHAS DE TRABAJO**

**FICHAS DE TRABALLO**  
Educación Infantil / 1

Imos diferenciar casas de edificios



Os edificios soen ser moi



As casas soen ser



Nos edificios viven moitas

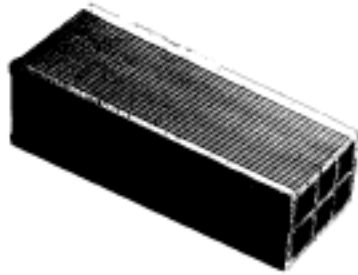


Nas casas soe vivir unha





Esta casa está feita de



Este edificio está construído con

## FICHAS DE **TRABALLO** Educación Infantil / 2

Aquí temos dúas fotografías,

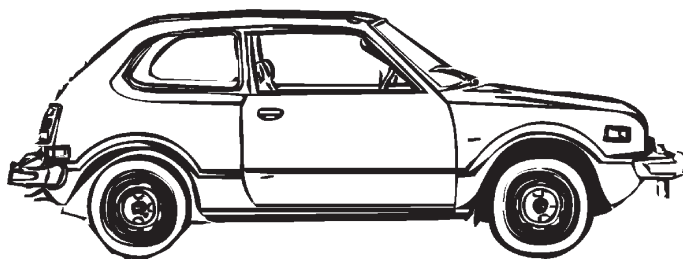


do Barrio Histórico de Vigo



e dunha zona nova de Vigo

Agora imos a ver diferenzas entre o Barrio Histórico de Vigo e as zonas máis modernas:



Na parte antiga de Vigo hai menos



Na parte nova de Vigo hai máis



Na zona antiga de Vigo hai menos



Na parte nova de Vigo hai máis





As rúas do Casco Vello son



As rúas das zonas novas son



Pola zona antiga non circulan os

Pola zona nova si circulan os

### **A fortaleza do Castro**

Xeralmente cando hai que defender unha cidade constrúense unhas murallas que a libren dos ataques dos inimigos. En Vigo creouse unha muralla a modo de cinto que protexese a vila dos ataques que viñan por mar. Esta muralla, formada por sete portas, foi derrubada en 1869 para que a cidade medrara.

**Para que serve unha muralla?**

**Cres que a fortaleza do Castro era un bo sistema defensivo?**

**Cantos homes necesitarían para defender esta muralla?**

Bótalle unha ollada ao plano e trata de buscar primeiro os baluartes e logo as portas que rodeaban Vigo. **Cales eran?**

**Como imaxinas ti o antigo castelo? Trata de representalo.**

**Que outras zonas verdes coñeces en Vigo ademais do Castro?**



### **O poboado do Castro**

O Castro de Vigo, alberga un gran tesouro arqueolóxico: os restos dun castro. **Que é un castro?** Un castro é un recinto fortificado rodeado de murallas con vivendas, onde vivían os castrexos, primeiros poboadores de Vigo. As súas vivendas eran circulares, pero neste castro aparecen tamén formas cadrangulares, introducidas polos romanos cando chegaron a este territorio.

**Por onde cres que virían os romanos?**

**Como pensas que vivirían os castrexos nestas casas? Que comerían?**

**Por que escollían xeralmente os emprazamentos en zonas altas?**

**Coñeces algún outro castro?**

**De onde sacarían a materia prima para construír as casas?**

**Como se chama a cultura que xorde da unión dos castrexos cos romanos?**



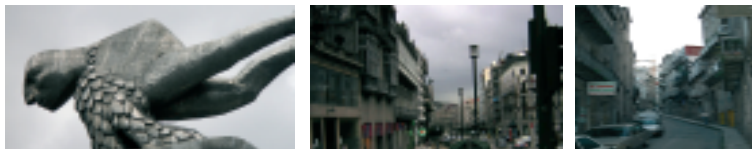
### O Casco Histórico de Vigo

Aquí temos dúas ilustracións: unha representa o Casco Histórico de Vigo e a outra unha avenida. Tedes que observar as características, elementos e diferenzas existentes entre elas.

Analiza rúas: por exemplo, **teñen o mesmo tráfico de vehículos a Rúa Policarpo Sanz que a Rúa Méndez Núñez?**

Xeralmente a xente que facía grandes edificios eran os que pertencían a unha clase social coñecida como burguesía.

**Que edificios poderían corresponderse con esta clase social?  
Que diferenzas observas con respecto ás casas da Rúa Subida ó Castelo, por exemplo?**



### Sobre esculturas

Moitas veces nas cidades, para resaltar unha praza, un parque ou algunha zona de interese colocan esculturas realizadas con diferentes materiais. Na Porta do Sol tedes a do sireno. **Coñecédela?**

**De que material está feito esta escultura?  
Que outras esculturas vimos durante o traxecto?  
Que outros elementos destacan na Porta do Sol?  
De onde procede o nome da Porta do Sol?**

## FICHAS DE TRABAJO

Educación Secundaria Obrigatoria / 1

### **Sobre a fortaleza do Castro**

En 1656 a creación da fortaleza no Castro foi crucial para que Vigo se defendese dos inimigos que constantemente estaban saqueando Vigo.

**Quen eran estes inimigos?**

**Por que os corsarios terían tanto interese en saquear Vigo?**

**Que valor terán as murallas do Castro e a do Castelo de San Sebastián hoxe día?**

A pesar de que as murallas non foron erguidas con suficiente consistencia, aínda hoxe en día permanecen parte delas en pé.

**Que opinión che merece isto?**

**Que che parece o final que se lle deu á antiga fortaleza do Castelo de San Sebastián?**



Os restos do pasado forman parte do noso patrimonio, pero ás veces por necesidades de crecemento, cambios nos trazados... somos testemuñas da desaparición dun rico Patrimonio Histórico.

### Historia da Cidade

O crecemento da cidade de Vigo comeza a partir do século XII, aínda que o seu despegue económico e demográfico non se producirá ata o século XVIII, pois ata este momento non tiña acceso ao comercio marítimo.

Anos máis tarde a cidade coñece un auxe da actividade económica relacionado coa pesca e os seus derivados. Será no século XIX cando se inicie o crecemento definitivo da cidade, e iso reflíctese na arquitectura.

Fai unha relación dos edificios que coñeces durante a visita nos que se reflíctea a súa historia económica.

**Que vantaxes pode ter para a poboación vivir preto dun casco histórico?**

**Que opinión che merece o estado de conservación do Casco Vello?**



**Que opinión che merece a construción de edificios tan elevados no Casco Vello?**

**Como lle afectou ao Casco Vello a construción da Rúa Elduayen?**

**Averigua o número de habitantes que tería Vigo no ano 1924 e compárao coa poboación censada no ano actual.**

**Fai un trazado das rúas que parten dende a Porta do Sol ata o Berbés.**

## Historia da cidade

O Castro de Vigo estivo habitado dende tempos remotos. Os primeiros habitantes, os castrexos, deixaron a súa pegada nos restos arqueolóxicos que agora podemos ollar. **A que restos nos estamos referindo?**

Trata de facer un croquis das vivendas e logo trata de explicar por que hai unhas coa planta circular e outras cadrangulares ou ovais.

Agora cos datos que tes e a información do teu profesor/a trata de reconstruír unha.

Referente á fortaleza do Castro, indicar que estaba formado por tres recintos amurallados e un camiño cuberto que conducía ao reduto de San Felipe, unha construción rodeada dunha empalizada que tiña como obxectivo dominar o camiño cuberto, e que hoxe en día é a actual rúa de acceso ao Castro.



Plano do Castelo do Castro. 1705  
Archivo Hist. Nacional



## Cres que esta muralla era unha boa defensa?

En 1702 ten lugar a Batalla de Rande na que a flota formada por ingleses e holandeses chegan á Ría para facerse cos tesouros que traía a Flota da Prata española dende América apoiada pola armada francesa. Isto deu pé a numerosas informacións ao longo da historia, pero tamén a través da pintura e literatura quixéronse plasmar episodios desta dura batalla. Xulio Verne por exemplo tratou o tema dos tesouros de Rande nun libro moi coñecido. **Coñeces o título deste libro? Cal é?**

**Que outro suceso importante e histórico aconteceu en Vigo no ano 1809?**

## Historia da Cidade e Arquitectura

A rehabilitación de vivendas permite a conservación de construcións en vías de desaparición. **Consideras que este tipo de actuacións se está levando a cabo no Casco Histórico de Vigo? Por que?**

Na segunda metade do século XIX iniciouse o gran crecemento urbano da cidade e iso apreciábase a través da arquitectura coa aparición de vivendas que eran encargadas pola alta burguesía a arquitectos prestixiosos desa época.

**Coñeces algún edificio desta época? Cal? Sabes quen foi o seu arquitecto? De que vivía principalmente esta alta burguesía?**

**Que che parece a situación do edificio Bárcena?**



**Pensas que pasa desapercibido? Por que?**

**Por que a fachada posterior non se coidaba tanto á hora de ornamentala como a principal?**

**Coñeces algún edificio de Vigo realizado polo arquitecto Manuel Gómez Román? Cal, ou cales?**

**Pensas que un edificio destas características como o Simeón debe conservarse? Con que uso?**

## FICHA DE CATALOGACIÓN DE EDIFICIOS

### Edificio Bárcena

Arquitecto/s:  
Data da construción:  
Situación: (Rúa, Praza...):  
Nº de andares:  
Materiais empregados na súa construción:  
Características que destacan na fachada principal:  
Tipo de decoración:  
Estilo  
Parte posterior do edificio:  
Decoración  
Número de vans  
Descrición  
Función que tiña o edificio  
Función do edificio que ten hoxe día:  
Estado de conservación:  
Outros elementos a destacar:



### Edificio Simeón

Arquitecto/s:  
Data da construción:  
Situación: (Rúa, Praza...):  
Nº de andares:  
Materiais empregados na súa construción:  
Características que destacan na fachada principal:  
Tipo de decoración:  
Estilo  
Parte posterior do edificio:  
Decoración  
Número de vans  
Descrición  
Función que tiña o edificio  
Función do edificio que ten hoxe día:  
Estado de conservación:  
Outros elementos a destacar:



## Igrexa Santa María

Arquitecto/s

Data da construción:

Situación: (Rúa, Praza...):

Materiais empregados na súa construción:

Características que destacan na fachada principal:

Tipo de decoración:

Estilo

Parte posterior do edificio:

Decoración

Número de vans:

Descrición:

Función que tiña o edificio:

Función do edificio que ten hoxe:

Estado de conservación:

Outros elementos a destacar:



