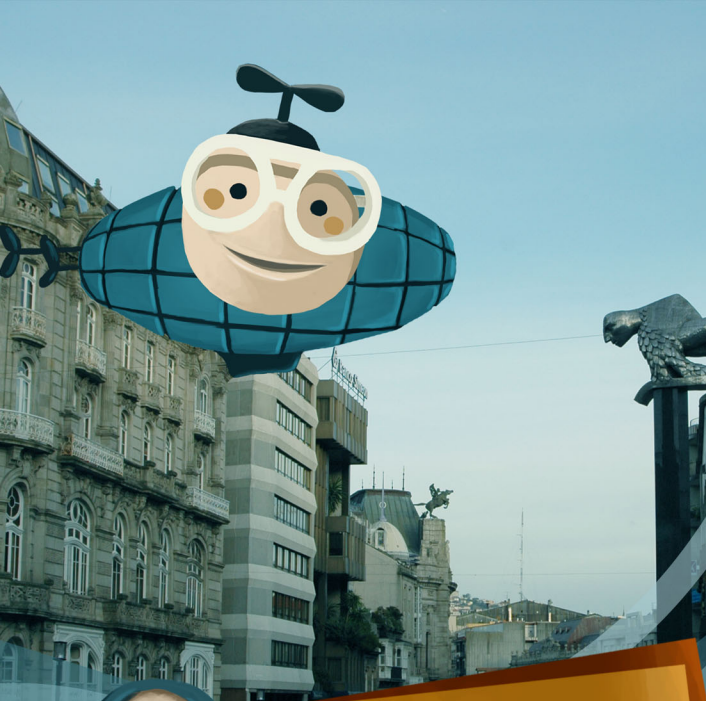




Plan de competitividade turística de Vigo, turismo urbano e de ría





NA PORTA DO SOL

Antigamente Vigo estaba rodeada por unha muralla con 7 portas de acceso. Xusto neste espazo había unha porta orientada ao leste, o punto por onde sae o sol, por iso recibe este nome. Esta praza irregular no corazón do ensanche comezou a conformarse no século XIX, coa autorización do derribo de parte das murallas en 1861. Unhas décadas antes iniciáronse as obras da estrada de Castela e posteriormente a apertura da rúa Policarpo Sanz, polo que a praza adquiriu grande protagonismo. Na Porta do Sol xúntase a cidade antiga coa moderna.

O Sereo é unha creación do escultor cambadés Francisco Leiro, un dos grandes artistas galegos dos nosos tempos. Está realizada en aluminio sobre columnas de granito negro pulido. Trátase dun ser fantástico metade home metade peixe.



* Localiza a escultura que máis chama a atención neste lugar

Que che lembra?

Cara a onde mira?

* Localiza na praza estes edificios porque nos van axudar a entender cousas sobre a cidade.



Cal remata nunha cúpula?

Con que material está construído?

Cantas plantas teñen?



Nos dous edificios podemos ver flores en pedra decorando a fachada pero, en cal dos dous tamén hai pombas?

E cal ten saídas para a choiva de formas monstruosas?



* Saberías dicir que é o que se traballa ou se fabrica nos seguintes oficios?

- Ferreiros
- Alfareiros
- Tecelás
- Carpinteiros
- Canteiros
- Cesteiros
- Guarnicioneiros

* Centrándonos nos cestos, saberías diferenciar para que se utilizaba cada un dos seguintes?



* E os distintos materiais para facelos?

NA RÚA CESTEIROS



Moitas das rúas de hoxe do centro histórico vigués conservan o nome dos antigos oficios que alí se levaban a cabo. Un dos casos de rúa gremial máis coñecido é a rúa Cesteiros. No século XIX a rúa Cesteiros estaba especializada na venda da louza, até que, a principios do século XX se instalan nela os obradoiros de cesteiros. Na actualidade está especializada en numerosos produtos artesanais destacando o que lle dá nome.



NO CASTRO DE VIGO

A poboación vivía fundamentalmente da agricultura, gandería e marisqueo aínda que tamén producían a súa propia cerámica, téxtiles e metalurxia. Coa chegada dos romanos prodúcense unha serie de melloras na vida e na infraestrutura do poboado: os tellados das casas pasan de construírse en palla e pólas de ramaxe a ser substituídos por tellas de barro; as plantas das casas que nun principio eran circulares vanse transformando en formas cadradas, aparecen sistemas de canalizacións... Polos restos atopados, como vidros, ánforas, moedas..., parece que chegaban produtos procedentes doutras zonas que logo eran redistribuídos a outros asentamentos.

O CASTRO

Aquí vemos restos de antigas vivendas realizadas polos castrexos, habitantes indíxenas que ocuparon todo o noroeste da península Ibérica. O conxunto das vivendas recibe o nome de Castro e ademais dálle o nome ao monte en que se atopa.

MIRADOIRO. A CIDADE DESDE AS ALTURAS

Vigo era unha pequena vila mariñeira até que chegou un momento en que medrou para se converter en cidade. Ese crecemento débello, principalmente, á importancia do seu porto, a través do que chegaban e saían mercadorías e desde onde partiron os primeiros emigrantes españois a América.

Vigo conta con 7 Km de litoral desde Bouzas até A Guía. Con axuda dun mapa ordena de esquerda a dereita as diferentes seccións en que se divide:

- Lonxas de Altura e Baixura
- Porto comercial
- Porto deportivo de Bouzas
- Estaleiros
- Peirao de transatlánticos



* Que chama a atención a primeira vista?

* Por que escollían xeralmente os emprazamentos en zonas altas?

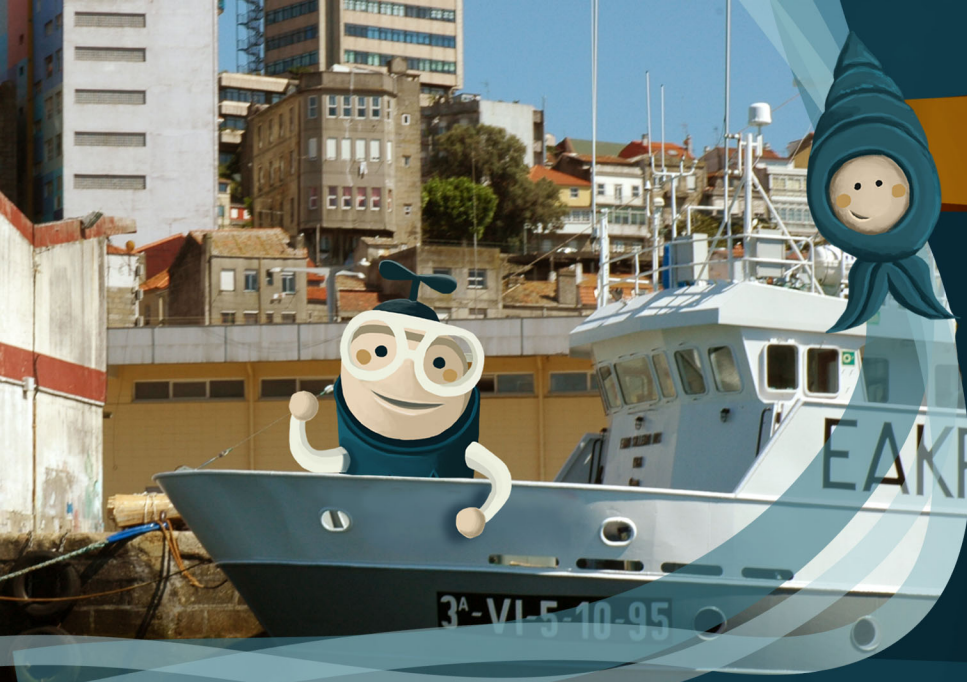
* Se hai casas que pertencen a época romana, como cres que chegarían aquí os romanos?



* Unha vez establecida a orde, saberías relacionar coas tarefas que se fan en cada lugar?

- Saída e chegada de contedores
- Amarre de barcos particulares
- Saída e chegada de turistas
- Poxa de capturas
- Construción de barcos





NUN BARCO DO BERBÉS

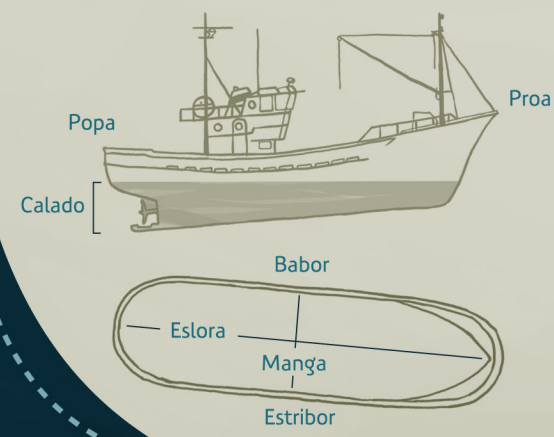
O barrio do Berbés é un dos máis coñecidos e tradicionais de Vigo. Co primeiro momento de esplendor da economía pesqueira e salgadora de Vigo no século XV comezou a urbanización da ribeira do Berbés, coa construción das típicas casas mariñeiras de pedra, de dous pisos de altura, con almacéns e soportais na planta baixa e vivenda familiar na planta alta, algunhas das cales chegaron ata os nosos días. Nos seus soportais levábanse a cabo todas as operacións que a pesca requiría, incluí a primeira venda da mesma.



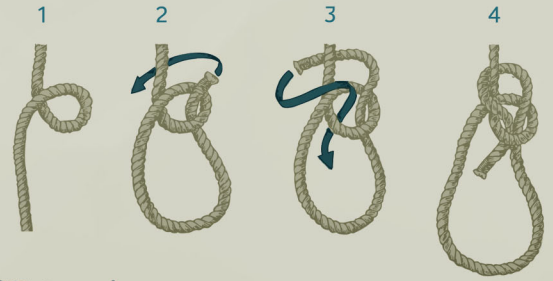
NO MARCO

Este edificio que alberga o Museo de Arte Contemporánea foi o cárcere da cidade e conserva a súa estrutura orixinal de esquema radial, o que permitía o control de todos os módulos. Esta distribución está inspirada nas ideas do filósofo británico Jeremy Bentham (1748-1832) que se coñece co nome de panóptico. Tradúcese nun corpo central do que parten tres galerías e catro patios, todos eles rodeados por salas perimetrais.

* Para ser un bo mariñeiro tes que coñecer á perfección as partes dun barco para poder comunicarte coa linguaxe que utiliza a xente do mar. Aquí tes a primeira proba.



* O segundo que tes que saber é facer nós. Colle o cordón do zapato e practica co exemplo.

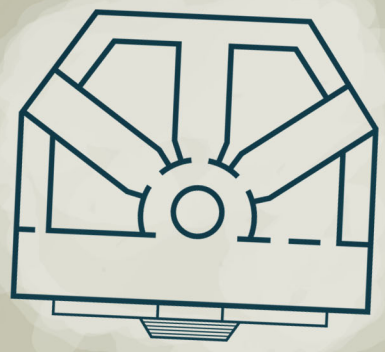


* Agora que chega o momento de embarcar, temos que ampliar o noso vocabulario. Cada ovella coa súa parella...

- | | |
|---------|----------|
| Volante | Atracar |
| Aparcar | Cabo |
| Corda | Timón |
| Cuarto | Camarote |



* Como imaxinas a distribución das celas? Debúxaas.



Agora accede ao interior do edificio e compárao co teu debuxo.

* Localiza o punto onde o garda se situaba para vixiar aos presos. Que se ve agora desde aquí?

* Agora, acompañado da túa familia, percorre as salas e escolle unha obra como favorita. O mellor é que te achegues aos auxiliares de sala e lles pidas que a expliquen para vós.





NO MUSEO DO MAR DE GALICIA

O ACUARIO

O acuario do Museo do Mar de Galicia reproduce o ecosistema da Ría de Vigo. No medio mariño e costeiro danse multitude de condicións físicas e químicas que afectan á flora e á fauna: o movemento da auga, as mareas e as correntes, a profundidade, a exposición á atmosfera, as condicións de salinidade, de temperatura, penetración da luz solar, dispoñibilidade de nutrientes, o tipo de substrato de fixación, etc. Por iso, os organismos que alí moran (nas augas, nos fondos ou fixados a substratos) teñen desenvolvido distintas estratexias biolóxicas para sobrevivir e, en función das súas necesidades e capacidades fisiolóxicas, vanse establecer nun ou noutro tipo de lugar ou de zona ecolóxica para vivir.

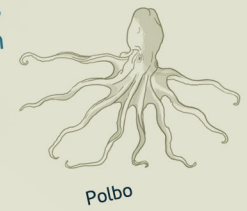
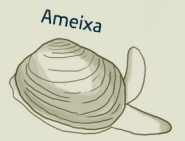


Poderíamos dividir en tres grandes grupos os animais mariños: Peixes, Moluscos e Crustáceos.

* Podes contarnos en que se diferencian? Parécense uns aos outros?

* De que se alimentarán? Comerán todos o mesmo?

* Localiza os seguintes animais no acuario e clasifícalos nun dos tres grupos.



O CASTRO DA PUNTA DO MUÍÑO

Estás diante dun dos castros máis interesantes polo seu recente descubrimento e escavación, que se atopou durante as obras de construción do Museo do Mar de Galicia no ano 2001, sendo un bo exemplo da relación que tivo o ser humano co mar en Galicia desde época prehistórica. Como sabes, os restos arqueolóxicos son moi fráxiles e non se poden pisar.

* Estes son restos en pedra de "algo" que existiu hai moitos anos... saberías dicir de que estamos a falar?

* Por que cres que elixiron este lugar para construír este poboado?

* Como sabemos o que pescaban? Como o facían?





SOLUCIÓNS

NO CASTRO DE VIGO

Esta zona que temos diante está ocupada por edificacións onde podemos observar algunhas características propias da época castrexa (casas circulares) e tamén da época romanizada (formas cadrangulares).

O CASTRO

Este tipo de castro caracterizábase por ter carácter defensivo, é dicir, a súa privilexiada situación no cume dun monte, permitiálle aos castrexos protexerse e avistar a chegada de inimigos.

As zonas costeiras coma Vigo foron as primeiras en entrar en contacto cos romanos e polo tanto eran estas zonas as máis influenciadas por esta cultura.

MIRADOIRO. A CIDADE DESDE AS ALTURAS

- 3 Lonxas de Altura e Baixura
- 5 Porto comercial
- 1 Porto deportivo de Bouzas
- 2 Estaleiros
- 4 Peirao de transatlánticos

- 5 Saída e chegada de contedores
- 1 Amarre de barcos particulares
- 4 Saída e chegada de turistas
- 3 Poxa de capturas
- 2 Construción de barcos

- Atracar — Volante
- Cabo — Aparcar
- Timón — Corda
- Camarote — Cuarto

NUN BARCO DO BERBÉS

Os peixes teñen aletas para se desprazaren, e espiña.
Os crustáceos teñen patas en lugar de aletas porque viven no fondo e tamén teñen pinzas e cuncha.
Os moluscos teñen todos corpo brando aínda que algúns teñen cuncha e outros non. A cuncha precisa para se protexeren porque apenas se moven.

NO MUSEO DO MAR DE GALICIA

O ACUARIO

Non, cada un estará situado nunha parte da pirámide alimenticia onde uns comen aos outros.

- Rodaballo - Peixe
- Polbo - Molusco
- Mexillón - Molusco
- Raia - Peixe

- Boi - Crustáceo
- Ameixa - Molusco
- Lagosta - Crustáceo
- Pintaroxa - Peixe

O CASTRO DA PUNTA DO MUÍÑO

Trátase dun poboado que se coñece como Castro e os seus poboadores son os castrexos.

Nun principio este castro asentouse sobre unha duna sen ningún tipo de defensa, edificándose as vivendas con materiais perecedoiros, é dicir, non duradeiros. Máis tarde iníciase unha nova etapa caracterizada pola construción en pedra das vivendas.

A elección do seu emprazamento obedeceu a dúas razóns: por un lado ofrecía unhas boas condicións defensivas naturais, e por outro terreos próximos para se adicar á agricultura e ao marisqueo, as actividades económicas fundamentais dos castrexos.

A través de datos arqueolóxicos extraídos de vertedoiros denominados concheiros, onde os castrexos depositaron durante séculos os desperdicios do poboado como cerámicas, metais, útiles de pedra, ósos e restos da súa actividade no mar: espiñas de peixes e, sobre todo, grandes acumulacións de cunchas, de aí o nome de concheiros. Unha das actividades económicas que caracterizaban os castros costeiros era o aproveitamento dos recursos mariños. A pesca realizábase na beira do mar e desde embarcacións (construídas con peles de animais, coiro e troncos de árbores) que navegaban preto do litoral, utilizando anzois e redes.